

T.C.
YENİMAHALLE
KAYMAKAMLIĞI
YENİMAHALLE İLÇE MİLLİ
EĞİTİM MÜDÜRLÜĞÜ



ŞÜKÜFE NİHAL
ORTOKULU
MÜDÜRLÜĞÜ

2024-2028 STRATEJİK
PLANI





İSTİKLAL MARŞI

Korkma, sönmez bu şafaklarda yüzen al sancak
Sönmeden yurdumun üstünde tüten en son ocak.
O benim milletimin yıldızıdır parlayacak!
O benimdir, o benim milletimindir ancak!

Çatma, kurban olayım, çehreni ey nazlı hilal!
Kahraman ırkıma bir gül... ne bu şiddet, bu celâl?
Sana olmaz dökülen kanlarımız sonra helal.
Hakkıdır, Hakk'a tapan milletimin istiklal.

Ben ezelden beridir hür yaşadım, hür yaşarım;
Hangi çılgın bana zincir vuracakmış? Şaşarım!
Kükremiş sel gibiyim, bendimi çiğner, aşarım.
Yırtarım dağları, enginlere sığmam, taşarım.

Garbın âfâkını sarmışsa çelik zırhlı duvar.
Benim iman dolu göğsüm gibi serhaddim var.
Ulusun, korkma! Nasıl böyle bir imânı boğar,
'Medeniyet!' dediğin tek dişi kalmış canavar?

Arkadaş, yurduma alçakları uğratma sakın;
Siper et gövdeni, dursun bu hayâsızca akın.
Doğacaktır sana va'dettiği günler Hakk'ın,
Kim bilir, belki yarın, belki yarından da yakın.

Bastığın yerleri 'toprak' diyerek geçme, tanı!
Düşün altındaki binlerce kefensiz yatanı.
Sen şehid oğlusun, incitme, yazıktır, atanı.
Verme, dünyâları alsan da bu cennet vatanı.

Kim bu cennet vatanın uğruna olmaz ki feda?
Şühedâ fışkıracak toprağı sıksan, şühedâ!
Cânı, cânânı, bütün varımı alsın da Hudâ,
Etmesin tek vatanımdan beni dünyâda cüdâ.

Rûhumun senden İlahî, şudur ancak emeli:
Değmesin ma' bedimin göğsüne nâ-mahrem eli!
Bu ezanlar-ki şehâdetleri dinin temeli-
Ebedî yurdumun üstünde benim inlemeli.

O zaman vecd ile bin secde eder -varsa- taşım.
Her cerîhamdan, İlahî, boşanıp kanlı yaşım;
Fışkırır rûh-ı mücerred gibi yerden na'sım;
O zaman yükselerek arşa değer belki başım!

Dalgalar sen de şafaklar gibi ey şanlı hilâl!
Olsun artık dökülen kanlarımın hepsi helâl.
Ebediyyen sana yok, ırkıma yok izmihlâl;
Hakkıdır, hür yaşamış, bayrağımın hürriyet,
Hakkıdır, Hakk'a tapan milletimin istiklâl!

Mehmet Akif Ersoy

Okul / Kurum Bilgileri

İli: ANKARA		İlçesi: YENİMAHALLE	
Adres:	Çiğdemtepe Mah. Kermes Cad. No:11 Yenimahalle/Ankara	Coğrafi Konum (link)	https://tls.tc/rivuD
Telefon Numarası:	312 330 33 14	Faks Numarası:	312 330 67 28
e- Posta Adresi:	711445@meb.k12.tr	Websayfasıadresi:	https://sukufenihalortaokulu.meb.k12.tr/
Kurum Kodu:	711445	Öğretim Şekli:	Tam Gün

SUNUŞ

Şüküfe Nihal Ortaokulu olarak, başarılı olma yolunda uğraşı verirken; öğrenci, veli, öğretmen, çalışan ve okul yönetimi olarak bir takım anlayışı içerisinde, eksiklerimizi tamamlayarak, yenileyerek başarmak üzere çalışıyoruz. Ülkemizin ve milletimizin geleceği olan çocuklarımız için daha iyiyi, daha güzeli aynı zamanda mutlu ve başarılı yarınları hedefliyoruz.

Gelişmek, değişmek ve yenilenmek her şeyde olduğu gibi eğitimde de vazgeçilmez bir ihtiyaçtır. Şüküfe Nihal Ortaokulu olarak bizler bilgi toplumunun gün geçtikçe artan bilgi arayışını karşılayabilmek için eğitim, öğretim, topluma hizmet görevlerimizi artırmak istemekteyiz. Var olan milli ve manevi değerlerimiz doğrultusunda dürüst, tarafsız, adil, vatan ve millet sevgisiyle dolu, çalışkan, iletişime açık, yenilikçi, çözüm üreten, önce insan anlayışına sahip bireyler yetiştirmek bizim temel hedefimizdir. Eğitim öğretim etkinliklerimizin kalitesini artırmak, ruhsal, bedensel, zihinsel ve akademik açıdan sağlıklı ve dengeli bir gençlik yetiştirmek düşüncesiyle değişim ve gelişime, kalite kültürünü kendimize ilke edindik.

Şüküfe Nihal Ortaokulu olarak en büyük amacımız bilgimizi, heyecanımızı, duygularımızı, düşüncelerimizi, sevgimizi paylaşmak isteyen öğretmenlerimiz, okul çalışanlarımız, öğrencilerimiz ve velilerimizle birlikte, yalnızca ortaokul mezunu gençler yetiştirmek değil, girdikleri her türlü ortamda çevresindekilere ışık tutan, hayata hazır, hayatı aydınlatan, bizleri daha da ileri götürecek mutlu gençler yetiştirmektir.

Hazırlanan bu stratejik planla çağımızın şartlarına uygun, gelişim ve yenilenmeye açık toplumun eğitim anlamındaki ihtiyaçlarına cevap verebilen bir okul olarak yolumuz devam etmek istiyoruz. Stratejik planlamada görev alan tüm arkadaşlarımızla uyum içerisinde, özverili bir şekilde çalışıp, gerekli hassasiyeti göstererek planda belirtilen amaç ve hedeflere ulaşmaya gayret göstereceğiz. Planımızın, okulumuzun gelişmesine ve kurumsallaşma süreçlerine önemli katkılar sağlayacağına gönülden inanıyoruz.

Planın hazırlanmasında emeği geçen Stratejik Plan hazırlama ekibimizde, görev alan tüm arkadaşlarımıza, çalışmalarda bize katkı sağlayan tüm kurum ve kuruluşlara, öğretmen, öğrenci ve velilerimize teşekkür ederim. Stratejik Planımız beş yıllık hazırlanmıştır ve her bir yıllık uygulama için gelişim planı hazırlanacaktır.



Mahsuni YALÇIN
Okul Müdürü

İÇİNDEKİLER

1. GİRİŞ VE STRATEJİK PLANIN HAZIRLIK SÜRECİ	7
1.1. Strateji Geliştirme Kurulu ve Stratejik Plan Ekibi	7
1.2. Planlama Süreci	7
2. DURUM ANALİZİ	8
2.1. Kurumsal Tarihçe	9
2.2. Uygulanmakta Olan Planın Değerlendirilmesi	10
2.3. Mevzuat Analizi	11
2.4. Üst Politika Belgelerinin Analizi	13
2.5. Faaliyet Alanları ile Ürün ve Hizmetlerin Belirlenmesi	14
2.6. Paydaş Analizi	15
2.7. Kuruluş İçi Analiz	17
2.7.1. Teşkilat Yapısı	17
2.7.2. İnsan Kaynakları	18
2.7.3. Teknolojik Düzey	22
2.7.4. Mali Kaynaklar	23
2.7.5. İstatistiki Veriler	24
2.8. Dış Çevre Analizi (Politik, Ekonomik, Sosyal, Teknolojik, Yasal ve Çevresel Çevre Analizi – PESTLE)	25
2.9. Güçlü ve Zayıf Yönler ile Fırsatlar ve Tehditler (GZFT Analizi)	26
3. GELECEĞE BAKIŞ	28
3.1. Misyon	28
3.2. Vizyon	28
3.3. Temel Değerler	28
4. AMAÇ, HEDEF VE STRATEJİLERİN BELİRLENMESİ	30
4.1. Performans Göstergeleri	31
4.2. Stratejilerin Belirlenmesi	32
4.3. Maliyetlendirme	35
5. İZLEME VE DEĞERLENDİRME	36
6. Tablo/Şekil/Grafikler/Ekler	37

1. GİRİŞ VE STRATEJİK PLANIN HAZIRLIK SÜRECİ

1.1.STRATEJİ GELİŞTİRME KURULU VE STRATEJİK PLAN EKİBİ

Strateji Geliştirme Kurulu: Okul müdürünün başkanlığında, bir okul müdür yardımcısı, bir öğretmen ve okul/aile birliği başkanı ile bir okul aile birliği üyesi olmak üzere 5 kişiden oluşan üst kurul kurulur.

Stratejik Plan Ekibi: Okul müdürü tarafından görevlendirilen müdür yardımcısı başkanlığında, belirlenen öğretmenler ve gönüllü velilerden oluşur.

Tablo 1. Strateji Geliştirme Kurulu ve Stratejik Plan Ekibi Tablosu

Strateji Geliştirme Kurulu Bilgileri		Stratejik Plan Ekibi Bilgileri	
Adı Soyadı	Ünvanı	Adı Soyadı	Ünvanı
Mahsuni YALÇIN	Okul Müdürü	Mahir Can ARSLAN	Müdür Yardımcısı
Ülkü BİROL	Müdür Yardımcısı	Gencay EMEKÇİ	Öğretmen
GÖkşen KILIÇKIRAN	Öğretmen	Veysel GENÇOL	Öğretmen
Emel ARICA	Okul Aile Birliği Başkanı	Nurgül KILINÇ	Öğretmen
Kübra ERDOĞAN	Okul Aile Birliği Üyesi	Hakan Murat MACAR	Gönüllü veli

1.2.PLANLAMA SÜRECİ:

2024-2028 dönemi stratejik plan hazırlanma süreci Strateji Geliştirme Kurulu ve Stratejik Plan Ekibi'nin oluşturulması ile başlamıştır. Ekip tarafından oluşturulan çalışma takvimi kapsamında ilk aşamada durum analizi çalışmaları yapılmış ve durum analizi aşamasında, paydaşlarımızın plan sürecine aktif katılımını sağlamak üzere paydaş anketi, toplantı ve görüşmeler yapılmıştır. Durum analizinin ardından geleceğe yönelim bölümüne geçilerek okulumuzun/kurumumuzun amaç, hedef, gösterge ve stratejileri belirlenmiştir. Millî Eğitim Bakanlığı 2022/21 sayılı genelgesi ve “Millî Eğitim Bakanlığı 2024-2028 Stratejik Plan Hazırlık Programı” na uygun olarak hazırlanmıştır.

2. DURUM ANALİZİ

Kurumumuz amaç ve hedeflerinin geliştirilebilmesi için sahip olunan kaynakların tespiti, güçlü ve zayıf taraflar ile kurumun kontrolü dışındaki olumlu ya da olumsuz gelişmelerin saptanması amacıyla müdürlüğümüzce mevcut durum analizi yapılmıştır. Sonuçlar GZFT Analizi bölümünde paylaşılmıştır.

2.1. KURUMSAL TARİHÇE

ŞÜKÜFE NİHAL ORTAOKULU

Okulumuz, Şüküfe Nihal Ortaokulu adıyla Yenimahalle İlçesi, Şentepe / Çiğdemtepe Mah. Kermes Cad. 11 numarada, 2021 yılında kurulmuş ve aynı yıl okulumuzda eğitim – öğretime başlanmıştır. Yönetici, öğretmen, öğrenci ve diğer çalışanlarıyla eğitim-öğretim hizmetlerine başarıyla devam etmektedir.

Okulumuzda 24 derslik, 1 fen laboratuvarı, 1 bilişim sınıfı, 1 müzik sınıfı, 3 yönetici odası, 1 öğretmenler odası, 1 hizmetli odası, 1 teknoloji tasarım sınıfı, kütüphane, spor salonu, rehberlik servisi bulunmaktadır.

Şüküfe Nihal Kimdir?



Şukufe Nihal, 1896 yılında doğmuştur. İlk ve orta öğrenimini tamamladıktan sonra Darülfünun Edebiyat Fakültesi Coğrafya Bölümü"nden mezun olmuş bir edebiyat öğretmenidir. Aruz ve hece vezniyle yazılmış şiirleri " Nedim, Şair, Çınar altı ve Şadırvan Dergileri"nde yayınlanmıştır.Şukufe Nihal 1973 yılında ölmüştür.

Eserleri: Yıldızlar ve Gölgele, Hazan Rüzgârları, Şile Yılları, Tevekkülün Cezası Gayya Kuyusu, Sabah Kuşları, Finlandiya...

2.2.UYGULANMAKTA OLAN STRATEJİK PLANIN DEĞERLENDİRİLMESİ

Müdürlüğümüz 2019-2023 Stratejik Planında 3 Stratejik Amaç, 4 Stratejik Hedef bulunmaktadır.

Yakın dünya tarihi açısından 2020 yılının önemli izler bırakan bir yıl olarak hatırlanacağı muhakkaktır. 2019 yılının son aylarında ortaya çıkan COVID-19 virüsü, tüm dünyaya hızla yayılmış ve kısa bir süre sonra Dünya Sağlık Örgütü tarafından “Küresel Salgın” ilan edilmiştir. Müdürlüğümüz; Bakanlığımızı aktif bir şekilde takip etmiştir ve alınan kararlar neticesinde eğitim- öğretim faaliyetlerine çevrimiçi ortamlarda devam etmiştir. 2019-2020 yılı genel raporları karşılaştırıldığında küresel salgın nedeniyle hedeflere ulaşılamayan alanların olduğu görülmektedir. Ülkemizin salgın ile mücadele ettiği, okulların tatil edildiği, seyreltilmiş eğitim ile hibrit eğitim süreçlerinde eğitim-öğretime devam edilmiştir.

2021 yılının ilk yarısı boyunca dünyada ve ülkemizde görülmekte olan salgın nedeniyle alınan tedbirler kapsamında eğitim-öğretim çevrimiçi olarak gerçekleşmiştir. 2021-2022 eğitim-öğretim yılının eylül ayının başlamasıyla birlikte ülkemizde kesintisiz yüz yüze öğretime geçilmiştir. Bu kapsamda 2021 yılının kısmen uzaktan kısmen yüz yüze eğitimin yapıldığı bir yıl olması nedeniyle bazı performans göstergelerinde izleme ve değerlendirme açısından bazı hedeflere beklenen düzeyde ulaşılamamıştır.

2022-2023 yılı izleme ve değerlendirme bulguları Müdürlüğümüz performansının; salgın sonrası yüz yüze eğitime geçilmesi, dezavantajlı grupların desteklenmesi, adres bölgemizdeki kayıtlı öğrencilerin okullaşma oranında artış, etkin bir rehberlik anlayışla birlikte okul-öğretmen-veli-öğrenci arasındaki işbirliğinin arttığını göstermektedir.

2.3. YASAL YÜKÜMLÜLÜKLER VE MEVZUAT ANALİZİ

Mevzuat analizi başlığı altında Millî Eğitim Bakanlığı İlköğretim Kurumları Yönetmeliği incelenmiştir. Bununla birlikte 1739 sayılı Millî Eğitim Temel Kanunu, 222 sayılı İlköğretim ve Eğitim Kanunu, 625 sayılı Özel Öğretim Kurumları Kanunu, 573 sayılı Özel Eğitim Hakkında Kanun Hükmünde Kararname hükümlerine göre personelin görev yetki ve sorumlulukları şunlardır:

Okul Müdürünün Görev, Yetki ve Sorumluluğu

Madde 60 — Ortaokul, demokratik eğitim-öğretim ortamında diğer çalışanlarla birlikte müdür tarafından yönetilir. Okul müdürü; ders okutmanın yanında kanun, tüzük, yönetmelik, yönerge, program ve emirlere uygun olarak görevlerini yürütmeye, okulu düzene koymaya ve denetlemeye yetkilidir. Müdür, okulun amaçlarına uygun olarak yönetilmesinden, değerlendirilmesinden ve geliştirmesinden sorumludur. Okul müdürü, görev tanımında belirtilen diğer görevleri de yapar.

Müdür Yardımcısı

Madde 62 — Müdür yardımcıları, ders okutmanın yanında okulun her türlü eğitim-öğretim, yönetim, öğrenci, personel, tahakkuk, ayniyat, yazışma, eğitici etkinlikler, yatılılık, bursluluk, güvenlik, beslenme, bakım, koruma, temizlik, düzen, halkla ilişkiler gibi işleriyle ilgili olarak okul müdürü tarafından verilen görevleri yapar. Bu görevlerin yapılmasından ve okulun amaçlarına uygun olarak işleyişinden müdüre karşı sorumludurlar. Müdür yardımcıları, görev tanımında belirtilen diğer görevleri de yapar.

Müdür Yetkili Öğretmen

Madde 63 — Bağımsız müdürlüğü bulunmayan OrtaÖğretim okullarında sınıf öğretmenlerinden biri, müdür yetkili öğretmen olarak görevlendirilir. Müdür yetkili öğretmen, müdürün görev, yetki ve sorumluluklarını üstlenir.

Öğretmenler

Madde 64 — Ortaöğretim okullarında dersler sınıf veya branş öğretmenleri tarafından okutulur.

Öğretmenler, kendilerine verilen sınıfın veya şubenin derslerini, programda belirtilen esaslara göre plânlamak, okutmak, bunlarla ilgili uygulama ve deneyleri yapmak, ders dışında okulun eğitim-öğretim ve yönetim işlerine etkin bir biçimde katılmak ve bu konularda kanun, yönetmelik ve emirlerde belirtilen görevleri yerine getirmekle yükümlüdürler.

Derslerini branş öğretmeni okutan sınıf öğretmeni, bu ders saatlerinde yönetimce verilen eğitim-öğretim görevlerini yapar.

- Okulumuzda çevre şartları ve koşulların elverişliliği sebebiyle örgün eğitim uygulanmaktadır.
- Okulumuz Öğrenci kayıtlarımız yönetmelikteki maddeye uygun olarak yapılmaktadır.

2.4. ÜST POLİTİKA BELGELERİNİN ANALİZİ

Tablo 2. Üst Politika Belgeleri Analizi Tablosu

Üst Politika Belgesi	İlgili Bölüm/Referans	Verilen Görevler/İhtiyaçlar
	<p>Ankara İl Milli Eğitim Müdürlüğü Stratejik Planı S-1.1.1 Okula kayıt konusunda yapılan yasal düzenlemelerin uygulanması sağlanacaktır.</p>	<p>Stratejik Amaç 1: Kayıt bölgemizde yer alan çocukların okullaşma oranlarını artıran, öğrencilerin uyum ve devamsızlık sorunlarını gideren etkin bir yönetim yapısı kurulacaktır.</p>
	<p>Ankara İl Milli Eğitim Müdürlüğü Stratejik Planı S-1.3.3 Öğrencilerin bilimsel, kültürel, sanatsal, sportif ve toplumsal hizmet etkinliklerine katılımını artırmak amacıyla çok yönlü destekleme ve izleme- değerlendirme mekanizmaları geliştirilerek, çocukların sağlıklı yaşam becerileri ve alışkanlıklar edinmeleri için sağlıklı beslenme ve fiziksel aktivitelerine yönelik çalışmalar yürütülecektir.</p>	<p>Stratejik Amaç 2: Eğitim ve öğretimde kalite artırılarak öğrencilerimizin bilişsel, duygusal ve fiziksel olarak çok boyutlu gelişimi sağlanacaktır.</p>
	<p>Ankara İl Milli Eğitim Müdürlüğü Stratejik Planı Amaç 1 : Temel eğitimde fırsat eşitliği ve eğitime erişimin sağlandığı, öğretim süreçleri ve eğitim ortamlarının etkin kullanıldığı bir ekosistemde, öğrencileri çağın gerektirdiği evrensel yeterliliklere sahip, millî ve manevi değerleri benimsemiş sağlıklı ve mutlu bireyler olarak yetiştirmek.</p>	<p>Stratejik Amaç 3: Okulumuzun beşeri, mali, fiziki ve teknolojik unsurları ile yönetim ve organizasyonu, eğitim ve öğretimin niteliğini ve eğitime erişimi yükseltecek biçimde geliştirilecektir.</p>

2.5.FAALİYET ALANLARI İLE ÜRÜN/HİZMETLERİN BELİRLENMESİ

Tablo 3. Faaliyet Alanlar/Ürün ve Hizmetler Tablosu

Faaliyet Alanı	Ürün/Hizmetler
Öğretim-eğitim faaliyetleri	Öğrenci İşleri Kayıt-nakil işleri Devam-devamsızlık Sınıf geçme
Rehberlik faaliyetleri	Öğretmenlere konsültasyon hizmetinin verilmesi Öğrencilere rehberlik etmek Velilere rehberlik etmek Rehberlik faaliyetlerini yürütmek
Sosyal faaliyetler	Kurum dışı okul gezileri düzenlemek
Sportif faaliyetler	İl ve ilçeler arası yarışmalara katılmak
Kültürel ve sanatsal faaliyetler	Sinema filmi gösteriminde bulunmak Okulumuza yazar ve şairleri kitap tanıtımı için davet etmek
İnsan kaynakları faaliyetleri (mesleki gelişim faaliyetleri, personel etkinlikleri...)	Hizmet içi eğitim faaliyetlerine katılan öğretmen ve personelleri desteklemek
Okul aile birliği faaliyetleri	Okul aile birliği ile belirli aralıklarla toplantı yaparak, işbirliği çerçevesinde sorunları çözmek
Öğrencilere yönelik faaliyetler	Geleneksel oyun etkinlikleri düzenlemek Fıkra anlatma etkinlikleri düzenlemek
Ölçme değerlendirme faaliyetleri	Sınıf içi gözlem yapılması Proje ödevlerinin düzenlenmesi
Öğrenme ortamlarına yönelik faaliyetler	Akıllı tahtadan etkin bir şekilde yararlanmak
Ders dışı faaliyetler	Müze gezileri düzenlemek Okul içi resim, şiir, sportif yarışmalar düzenlemek

2.6.PAYDAŞ ANALİZİ

EK-1 Paydaş Sınıflandırma Matrisi

PAYDAŞLAR	İÇ PAYDAŞLAR	DIŞ PAYDAŞLAR	YARARLANICI		
	Çalışanlar, Birimler	Temel ortak	Stratejik ortak	Tedarikçi	Müşteri, hedef kitle
Millî Eğitim Bakanlığı		*	*		
Valilik		*	*		
Yenimahalle İlçe Millî Eğitim Müdürlüğü		*	*		
Okul Müdürü	*		*		
Okul Müdür Yardımcısı	*		*		
Öğretmenler	*		*		
Okul Personeli	*		*		
Okul Aile Birliği	*		*		
Öğrenciler	*				*
Veliler	*				*
Belediyeler		*		*	
Güvenlik Güçleri (Emniyet, Jandarma)		*	*		
Sivil Toplum Kuruluşları		*		*	
Sosyal Hizmetler Müdürlüğü		*	*		
Gençlik ve Spor Müdürlüğü		*	*		
Muhtarlık		*	*		

EK -2 Paydaş Önceliklendirme Matrisi

Paydaş	İç Paydaş	Diş Paydaş	Yararlanıcı (Müşteri)	Neden Paydaş?	Önceliği
MEB		1		Bağlı olduğumuz merkezi idare	1
Öğrenciler			1	Hizmetlerimizden yaralandıkları için	1
Özel İdare		1		Tedarikçi mahalli idare	1
STK		0		Amaç ve hedeflerimize ulaşmak için iş birliği yapacağımız kurumlar	..

Ek-3 Yararlanıcı Ürün/Hizmet Matrisi

Ürün/Hizmet	Eğitim-Öğretim (Örgün-Yaygın)	Yatılılık-Bursluluk	Nitelikli İş Gücü	AR-GE, Projeler, Danışmanlık	Altyapı, Donatım Yatırım	Yayın	Rehberlik, Kurs, Sosyal etkinlikler	Mezunlar (Öğrenci)	Ölçme-Değerlendirme
Yararlanıcı (Müşteri)									
Öğrenciler	⌊	o			⌊	⌊	⌊		
Veliler							⌊		
Üniversiteler			o	o				⌊	
Medya			o	o					
Uluslararası kuruluşlar				o		o			
Meslek Kuruluşları									
Sağlık kuruluşları			o						
Diğer Kurumlar									o
Özel sektör			⌊	o			o		

Kısaltma

⌊ : Tamamı o: Bir kısmı

2.7.OKUL/KURUM İÇİ ANALİZ

Temel Bilgiler Tablosu- Okul Künyesi

İli: ANKARA	İlçesi: YENİMAHALLE			
Adres:	Çiğdemtepe Mah. Kermes Cad. No :11 Yenimahalle/Ankara	Coğrafi Konum (link):	https://tls.tc/rivuD	
Telefon Numarası:	312 330 33 14	Faks Numarası:	312 330 67 28	
e- Posta Adresi:	711445@meb.k12.tr	Web sayfası adresi:	https://sukufenihalortaokulu.meb.k12.tr/	
Kurum Kodu:	711445	Öğretim Şekli:	Tam gün	
Okulun Hizmete Giriş Tarihi: 1973	Toplam Çalışan Sayısı		53	
Öğrenci Sayısı:	Kız	344	K	44
	Erkek	356	E	9
	Toplam	700	T	53

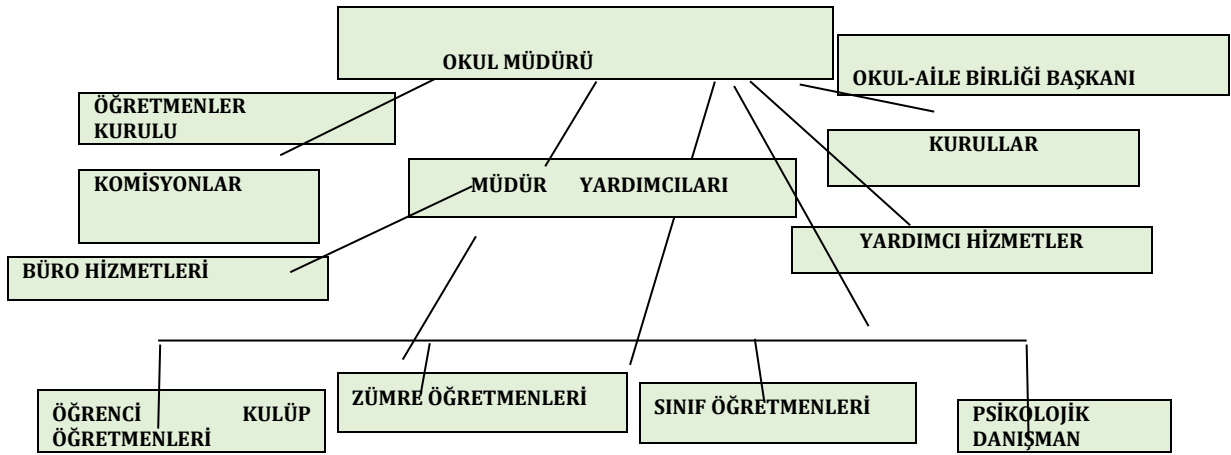
2.7.1.ÇALIŞAN BİLGİLERİ TABLOSU

Unvan*	Erkek	Kadın	Toplam
Okul Müdürü ve Müdür Yardımcısı	2	1	3
Memur	1	0	1
Branş Öğretmeni	6	42	48
Rehber Öğretmen	1	1	2
Yardımcı Personel(İŞKUR)	0	3	3
Güvenlik Personeli	0	1	1

Sınıf ve Öğrenci Bilgileri

SINIFI	Kız	Erkek	Toplam
5.SINIFLAR	83	80	163
6.SINIFLAR	85	84	169
7.SINIFLAR	99	97	196
8.SINIFLAR	73	90	163
ÖZEL EĞİTİM	4	5	9

2.7.1. Teşkilat Yapısı



2.7.2. İNSAN KAYNAKLARI

Tablo 5. Çalışanların Görev Dağılımı

Çalışanın Ünvanı	Görevleri
Okul /Kurum Müdürü	Öğretmenler, öğrenciler, veliler ve personeli yönetir, okulun günlük işleyişini denetler.
Müdür Yardımcısı	Kurumun müdürüne yardımcı olan, bazı görevleri yerine getirir.
Türkçe öğreticisi	Yabancı uyruklulara Türkçe öğretmek
Rehber öğretmen	Öğrencilerin danışmanlık ihtiyaçlarını belirler.
Öğretmenler	Öğrencilerin yeteneklerini geliştirmek, gelecekteki hayatlarına hazırlamak
Okul polisi	Riskli durumlara karşı tüm çalışanları ve öğrencileri korumak
Yardımcı Hizmetler Personeli	Temizlik güvenlik sağlamak

Tablo 6. İdari Personelin Hizmet Süresine İlişkin Bilgiler

Hizmet Süreleri	2024 Yılı İtibarıyla	
	Kişi Sayısı	%
1-4 Yıl	0	0
5-6 Yıl	0	0
7-10 Yıl	1	33,3
10.....Üzeri	2	66,6

Tablo 7. Okul/Kurumda Oluşan Yönetici Sirkülasyonu Oranı

	Yıl İçerisinde Okul/Kurumdan Ayrılan Yönetici Sayısı			Yıl İçerisinde Okul/Kurumda Göreve Başlayan Yönetici Sayısı		
	2021	2022	2023	2021	2022	2023
TOPLAM	1	0	0	1	0	0

Tablo 8. İdari Personelin Katıldığı Hizmet İçi Programları

Adı ve Soyadı	Görevi	Katıldığı Çalışmanın Adı	Katıldığı Yıl	Belge No
Mahsuni YALÇIN	Okul Müdürü	Yönetici Geliştirme Semineri	2022	2022061771
Mahir Can ARSLAN	Müdür Yardımcısı	Etik Eğitimi Semineri	2023	2023067613
Ülkü BİROL	Müdür Yardımcısı	Acil Durum Ekipleri Eğitimi Seminer	2024	2024062482

Tablo 9. Öğretmenlerin Hizmet Süreleri (Yıl İtibarıyla)

Hizmet Süreleri	Branşı	Kadın	Erkek	Hizmet Yılı	Toplam
1-3 Yıl	MATEMATİK	1	0	3	1
4-6 Yıl	BEDEN EĞİTİMİ MATEMATİK	3	0	4	3
7-10 Yıl	DİN KÜLTÜRÜ TÜRKÇE MATEMATİK İNGİLİZCE OKUL ÖNCESİ ÖZEL EĞİTİM MÜZİK FEN BİLİMLERİ	16	1	7-10	17
11-15 Yıl	MATEMATİK FEN BİLİMLERİ SOSYAL BİLGİLER GÖRSEL SANATLAR BİLİŞİM TEKNOLOJİLERİ DİN KÜLTÜRÜ OKUL ÖNCESİ REHBERLİK TÜRKÇE	15	2	11-15	17
16-20	SOSYAL BİLGİLER DİN KÜLTÜRÜ FEN BİLİMLERİ TÜRKÇE İNGİLİZCE ÖZEL EĞİTİM	7	2	16-20	9
20 ve üzeri	TEKNOLOJİ VE TASARIM TÜRKÇE	3	2	20 VE ÜZERİ	5

Tablo 10. Kurumda Gerçekleşen Öğretmen Sirkülasyonunun Oranı

	Yıl İçerisinde Kurumdan Ayrılan Öğretmen Sayısı			Yıl İçerisinde Kurumda Göreve Başlayan Öğretmen Sayısı		
	2021	2022	2023	2021	2022	2023
TOPLAM	5	5	4	6	5	4

Tablo 11. Öğretmenlerin Katıldığı Hizmet İçi Eğitim Programları

AD-SOYAD	BRANŞ	KİŞİSEL	MESLEKİ	SOSYAL
Mahsuni YALÇIN	Okul Müdürü	33	2	1
Mahir Can ARSLAN	Müdür Yardımcısı	11	6	1
Tolgahan Tizgin UMAÇ	Fen Bilimleri	16	12	1
Cahit ÇÜRÜK	Sosyal Bilgiler	18	4	1
Gencay EMEKÇİ	Beden Eğitimi	16	12	1
Merve IŞIKÇI	Beden Eğitimi	16	13	1
Şevket BAŞAR	Sosyal Bilgiler	14	6	0
Lütfullah TEKER	Din Kültürü	19	14	0
Mine SÖNMEZ	Fen Bilimleri	16	8	1
Işık ÇAKIR	Fen Bilimleri	11	2	0
Gökhan BORAN	İngilizce	13	3	0
Hüseyin ŞANVERDİ	Rehberlik	21	10	1
Refika ŞANVERDİ	Rehberlik	13	13	1
Aygül KAHVECİ	Sosyal Bilgiler	26	6	0
Rabia Buket DEMİR	Fen Bilimleri	15	5	0
Demet DEMİRTAŞ DUYAR	Türkçe	14	4	0
Fatma BALKAN	Matematik	8	5	0
Tarık İNCE	İngilizce	11	5	0
Mehmet DUYAR	Türkçe	10	7	0
Dilek ASLAN	Beden Eğitimi	13	15	0
Zeynep KIZMAZ	Fen Bilimleri	18	11	0
Gülbahar İLTER	Matematik	13	13	0
Esra ESEN	Beden Eğitimi	20	4	0
Zarife Gül BAHÇECİ	Bilişim Teknolojileri	9	5	0
Bedriye BİRLİK	Türkçe	12	8	0
Dilek ÖZBAY	Din Kültürü	11	15	0
Osman ÇİMŞİR	Matematik	10	9	0
Pelin YILMAZ	Matematik	14	18	0
Ayşegül GUCUR	Fen Bilimleri	22	14	1
Yasemin GÜVEN	Fen Bilimleri	19	14	0
Semra ÖNGEL AKKUŞ	Teknoloji ve Tasarım	18	8	0
Nermin BAŞTOPÇU	İngilizce	6	3	0
Hülya AYDIN	Sosyal Bilgiler	21	13	0
Ayfer İRMALİ	Görsel Sanatlar	16	8	0
Volkan SEÇKİN	Bilişim Teknolojileri	19	5	0
Esra UNAYIK	Türkçe	11	15	0
Rukiye SEÇME KURŞUN	Matematik	6	8	0
Arzu ÇAKIR	Teknoloji ve Tasarım	20	17	0
Lütfullah TEKER	Din Kültürü	7	8	0
Ömer HABALI	Türkçe	8	6	0
Ayşe İNCİR YÜCE	Matematik	10	10	0
Elif Burcu YEDİREN	Matematik	6	4	0
Nuray ATAGÜR	Teknoloji ve Tasarım	13	8	0
Neslihan YILDIRIM ÇİL	Türkçe	9	9	0
Ayşe DEMİR KODAL	İngilizce	31	11	0
Nurgül KILINÇ	Din Kültürü	35	11	0
Sevim YOLCU	İngilizce	10	12	0

Tablo 12. Kurumdaki Mevcut Hizmetli/ Memur Sayısı

	Görevi	Erkek	Kadın	Eğitim Durumu	Hizmet Yılı	Toplam
1	Memur	1	0	İlkokul	26	1
2	Hizmetli	0	0	0	0	0

Tablo 13. Okul/kurum Rehberlik Hizmetleri

Mevcut Kapasite				Mevcut Kapasite Kullanımı ve Performans					
Psikolojik Danışman Norm Sayısı	Görev Yapan Psikolojik Danışman Sayısı	İhtiyaç Duyulan Psikolojik Danışman Sayısı	Görüşme Odası Sayısı	Danışmanlık Hizmeti Alan			Rehberlik Hizmetleri İle İlgili Düzenlenen Eğitim/Paylaşım Toplantısı vb. Faaliyet Sayısı		
				Öğrenci Sayısı	Öğretmen Sayısı	Veli Sayısı	Öğretmenlere Yönelik	Öğrencilere Yönelik	Velilere Yönelik
2	2	0	2	356	18	76	7	3	3

2.7.3.TEKNOLOJİK DÜZEY

Tablo 15. Teknolojik Araç-Gereç Durumu

Araç-Gereçler	2021	2022	2023	İhtiyaç
Akıllı Tahta	24	24	24	0
Projeksiyon	0	5	0	0
Laptop	0	1	4	2

Tablo 16. Fiziki Mekân Durumu

Fiziki Mekân	Var	Yok	Adedi	İhtiyaç	Açıklama
Öğretmen Çalışma Odası	*		1		
Ekipman Odası	*		1		
Kütüphane	*		1		
Rehberlik Servisi	*		2		
Resim Odası	*		1		
Müzik Odası	*		1		
Çok Amaçlı Salon	*		1		
Spor Salonu		*			

2.7.4.MALİ KAYNAKLAR

Tablo 17. Kaynak Tablosu

Kaynaklar	2024	2025	2026	2027	2028
Genel Bütçe	4000	3000	5000	6000	7000
Okul Aile Birliđi	5000	5000	5000	5000	5000
Özel İdare					
Kira Gelirleri	12000	14000	16000	17000	18000
Döner Sermaye					
Dış Kaynak/Projeler					
Diđer					
TOPLAM	21000	22000	26000	28000	30000

Tablo 19. Gelir-Gider Tablosu

YILLAR	2021		2022		2023	
HARCAMA KALEMLERİ	GELİR	GİDER	GELİR	GİDER	GELİR	GİDER
Temizlik		750		4000		6000
Küçük Onarım		300		4000		650
Bilgisayar Harcamaları						
Büro Makinaları Harcamaları		350				
Telefon		500		1200		2500
Sosyal Faaliyetler						
Kırtasiye		600		1300		4000
GENEL		2500		10500		13150

2.7.5.İSTATİSTİKİ VERİLER

- Okul/kurumla ilgili her türlü sayısal veriler geriye dönük olarak (en az 3 yıllık) verilir.
- Okulumuz son 3 yılda öğrenci sayımız azalmaktadır. Sınıf mevcutlarımız en az 25'şer kişidir. 2023 yılında 28, 2022 yılında 26, 2021 yılında 25 kaynaştırma öğrencisi olmuştur.
- Yabancı uyruklu öğrenci sayısı (32) otuzikidir.
- Okulumuzda bayram ve belirli günler müzikli gösterilerle kutlanır.
- Anıtkabir, Eski Meclis, Mehmet Akif Ersoy Müzesi, İş Bankası Müzesi, Etnografya Müzesi sinemalar, bilim müzeleri, piknikler gibi sosyal etkinlikleri olmuştur.
- Geçen yıl 14 tane öğrencimiz okula gelmemiştir. Bu yıl sürekli devamsız sayısı 15 dir.
- Öğretmenlerin yıl içerisinde aldığı rapor sayısı 48'dur (ücretsiz izin refakat sağlık raporu 2023).
- Okulumuzda fiziksel engelli öğrencimiz vardır. Hafif Düzey Otizm Özel Eğitim Alt Sınıfımız vardır.
- Çok amaçlı salon, kütüphane mevcuttur. Öğretmenler odamızda mutfak bölümü vardır.
- Kantin bulunmaktadır.
- Gereken zamanlarda yangın ve deprem tatbikatı yapılmaktadır.
- Akıllı tahtalar etkin bir şekilde kullanılmaktadır. Ayrıca toplarımız, masa tenisi masamız mevcuttur. Okul bahçemiz spor etkinlikleri konusunda yeterli olup zemin spora müsait değildir.
- Bina etrafında ağaçlandırma çalışması yapılmamıştır.
- Her sene düzenli olarak kazanlarımızda arızalar meydana gelmektedir
- Asansör periyodik kontrolleri tam ve zamanında yapılmaktadır.
- Okulumuzda zaman zaman çeşitli yazar, şairlerle seminerlerle buluşmalar düzenlenmektedir

2.8. ÇEVRE ANALİZİ (PESTLE)

Tablo 20. PESTLE Analiz Tablo

Politik-Yasal etkenler	Ekonomik etkenler
<ul style="list-style-type: none">● Strateji Geliştirme Kurulunun oluşturulması,● Okul çevresindeki Kentsel Dönüşüm Projesi.	<ul style="list-style-type: none">● Okulun çevresindeki bölgenin ekonomik durumunun düşük olması,● Okul çevresindeki binaların yeni yapılmış olması● Kadrolu temizlik personelinin olmaması.
Sosyokültürel etkenler	Teknolojik etkenler
<ul style="list-style-type: none">● Ailelerin eğitim seviyesinin düşük olması,● Parçanmış aile sayısının fazlalığı,● Demografik yapının değişkenliği,	<ul style="list-style-type: none">● Okulun teknolojik imkanlarının yeterli olması,● Personelin ve öğrencilerin teknoloji kullanım kapasitelerinin gayet verimli olması● Ailelerin teknolojik yetersizliklerinden dolayı uzaktan eğitim imkanının olmaması.
Çevresel Etkenler	
<ul style="list-style-type: none">● Okulun karşısında bulunan atıl iki binanın bulunması ve kontrolsüz olması● Okulun yanında bulunan meslek lisesinden sürekli öğrencilerin okulun çıkışına gelmesi	

2.9.GZFT ANALİZİ

Paydaş Anketleri Sonuçları

Şüküfe Nihal Ortaokulunda ankete katılan;

- 85 katılımcı veli üzerinden, 22 maddelik anket düzenlenmiştir. Anket tam puanı 1291 olup bunun üzerinden 906 'Kesinlikle Katılıyorum', 305 puan 'Katılıyorum', 123 puan 'Kararsızım', 30 puan 'Kesinlikle Katılmıyorum' 27 puan 'Katılmıyorum' sonucu çıkmıştır.
- 381 katılımcı öğrenci üzerinden, 12 maddelik anket düzenlenmiştir. Anket tam puanı 858 olup bunun üzerinden 590 'Kesinlikle Katılıyorum', 103 puan 'Katılıyorum', 105 puan 'Kararsızım', 32 puan 'Kesinlikle Katılmıyorum' 28 puan 'Katılmıyorum' sonucu çıkmıştır.
- 48 katılımcı öğretmen üzerinden, 17 maddelik anket düzenlenmiştir. Anket tam puanı 187 olup bunun üzerinden 130 'Kesinlikle Katılıyorum', 49 puan 'Katılıyorum', 7 puan 'Kararsızım', 0 puan 'Kesinlikle Katılmıyorum' 1 puan 'Katılmıyorum' sonucu çıkmıştır.

Tablo 21. GZFT Listesi

İç Çevre		Dış Çevre	
Güçlü Yönler	Zayıf Yönler	Fırsatlar	Tehditler
<ul style="list-style-type: none"> • Öğrencilerin okul rehberlik servisinden yararlanması • Nitelikli ve düzenli eğitim ve etkinlikler düzenlenmesi • Kurum yöneticilerinin deneyimli ve işbirliğine yatkın olması • Paydaşların iş birlikçi ve paylaşımcı olması • Okul –Aile Birliğinin okula karşı duyarlı olması • Okul yönetimi velilerimizin ihtiyaçlarına cevap vermesi • Okul binamızın kalabalık olmaması • Bilişim altyapısının olması ve kullanılması • İlçe Milli eğitim müdürlüğümüz kırtasiye, temizlik vb ihtiyaçlarımızı karşılaması. • Yönetim süreçleri içerisinde öğretmenlerimizin, öğrencilerimizin ve velilerimizin görüşleri alınarak başarılı bir yönetim süreci olması. • Etkili iletişim kullanımının yeterli olması. • Okul Rehberlik servisinin belirli plan çerçevesinde her veli ile görüşme sağla 	<ul style="list-style-type: none"> • Öğrenciler ailede şiddet gördüğü için problemlerini şiddetle çözme eğiliminde oluşları • Çevredeki olumsuz şartlardan ötürü motivasyon düşüklüğü • Veli- okul işbirliğinin istenilen düzeyde olmaması • Çocukların sık sık devamsızlık yapmasına izin vermesi • Velilerin okula gelip çocukların problemlerini kendi başlarına çözme eylemleri • Okulun spor salonunun olmaması • Sorun çözmede velilerin ilgisizliği • Veli öğretmen iletişim güçlüğü • Yabancı uyruklu öğrencin ve velilerin iletişim güçlüğü 	<ul style="list-style-type: none"> • Girişimcilik konusunda farkındalığın artması • Proje ve bilimsel etkinliklerin çeşitliliğinin artması, • Okul ve çevresinin kalkınmasını sağlamaya yönelik projelerin teşvik edilip yaygınlaştırılması • Yabancı uyruklu öğrencilerin olması sebebiyle farklı kültürlerle kaynaşıp, kapsayıcı eğitim uygulanabilmesi • Gelişen teknolojinin kullanılması • Milli Eğitim Bakanlığı'nın kalite ve misyon farklılaşması konusundaki yeni düzenlemeleri • Bakanlığın eğitim ve öğretime önem vermesi 	<ul style="list-style-type: none"> • Velilerin ekonomik durumunun düşük olması • Velilerin spor ,sanat,kültürel faaliyetlerden uzak durması • Okul-veli-öğrenci işbirliklerinin yeterli düzeyde olmaması • Çevresel faktörler nedeniyle öğrencilerin kendini güvende hissedememesi

3.GELECEĐE BAKIŐ

3.1.MİSYONUMUZ

Bilgi ve teknolojiyi kullanarak kendini yetiőtirmeye alıŐan, milli deđerlere sahip, geliŐmeyi kendine hedef seen bireyler yetiőtiren, evresine rnek bir kurum olmak.

3.2.VİZYONUMUZ

Manevi ve milli deđerlerimize sahip ıkan, kendisi ve evresi ile barıŐık, ađın gerektirdiđi teknolojik geliŐmeleri takip eden ve uygulayan, sosyal, retken, araŐtıran ve sorgulayan bireyler yetiőtirmek.

3.3.TEMEL DEĐERLERİMİZ

- 1) Etik deđerlere bađlılık: Okulumuzun ama ve misyonu dođrultusunda grevimizi yerine getirirken yasallık, adalet, eŐitlik, drstlk ve hesap verebilirlik ilkeleri dođrultusunda hareket etmek temel deđerlerimizden biridir.
- 2) Elimizden gelenin en iyisini yaparız.
- 3) Ayrım gstermeksizin tm đrenciler deđerli ve biricik olduđunu bilmelidir.
- 4) Tm alıŐanların eđitimin bir parası olduđunu, herkesin yaptıđı iŐin kıymetli olduđunu bilerek iŐimizi yaparız.
- 5) đrencinin mutlu okula gidip gelmesi ok nemlidir.
- 6) EleŐtiriye aık olabilmelidir.
- 7) İletiŐime aık olmalıdır.
- 8) Velilerle sađlıklı iletiŐim kurmalıdır.
- 9) Tm alıŐanlar mutlu olmalı, zlemle okula gelmelidir.
- 10) đrencilerimizin temel dzeyde okuma, yazma, drt iŐlem becerisi olmalıdır.
- 11) Deđerler eđitimi ihmal edilmemeli, her anın eđitim iin bir fırsat olduđu unutulmamalıdır.

4.AMAÇ, HEDEF VE PERFORMANS GÖSTERGESİ İLE STRATEJİLERİN BELİRLENMESİ

Stratejik Amaç 1: Kayıt bölgemizde yer alan çocukların okullaşma oranlarını artıran, öğrencilerin uyum ve devamsızlık sorunlarını gideren etkin bir yönetim yapısı kurulacaktır.

Stratejik Hedef 1.1. Kayıt bölgemizde yer alan çocukların okullaşma oranları artırılacak ve öğrencilerin uyum ve devamsızlık sorunları da giderilecektir.

Stratejik Amaç 2: Eğitim ve öğretimde kalite artırılarak öğrencilerimizin bilişsel, duygusal ve fiziksel olarak çok boyutlu gelişimi sağlanacaktır.

Stratejik Hedef 2.1: Öğrenme kazanımlarını takip eden bir yönetim anlayışı ile öğrencilerimizin akademik başarıları artırılacak ve öğrencilerimize iyi bir vatandaş olmaları için gerekli temel bilgi, beceri, davranış ve alışkanlıklar kazandırılacaktır.

Stratejik Amaç 3: Okulumuzun beşeri, mali, fiziki ve teknolojik unsurları ile yönetim ve organizasyonu, eğitim ve öğretimin niteliğini ve eğitime erişimi yükseltecek biçimde geliştirilecektir.

Stratejik Hedef 3.1: Okulumuz personelinin mesleki yeterlilikleri ile iş doyumunu ve motivasyonları artırılacaktır.

Stratejik Hedef 3.2: Okulumuzun mali ve fiziksel altyapısı eğitim ve öğretim faaliyetlerinden beklenen sonuçların elde edilmesini temine edecek biçimde sürdürülebilirlik ve verimlilik esasına göre geliştirilecektir.

Stratejik Hedef 3.3: Okulumuzun yönetsel süreçleri, etkin bir izleme ve değerlendirme sistemiyle desteklenen, katılımcı, şeffaf ve hesap verebilir biçimde geliştirilecektir.

4.1 PERFORMANS GÖSTERGELERİ

Performans Göstergeleri

No	PERFORMANS GÖSTERGESİ	Mevcut		HEDEF			
		2023	2024	2025	2026	2027	2028
PG.1.1.a	Kayıt bölgesindeki öğrencilerden okula kayıt yaptıranların oranı (%)	90	92	100	100	100	100
PG.1.1.c	Okula yeni başlayan öğrencilerden oryantasyon eğitimine katılanların oranı (%)	80	90	100	100	100	100
PG.1.1.d	Bir eğitim ve öğretim döneminde 20 gün ve üzeri devamsızlık yapan öğrenci oranı (%)	38	20	15	10	0	0
PG.1.1.e	Bir eğitim ve öğretim döneminde 20 gün ve üzeri devamsızlık yapan yabancı öğrenci oranı (%)	40	20	15	0	0	0

Performans Göstergeleri

No	PERFORMANS GÖSTERGESİ	Mevcut		HEDEF			
		2023	2024	2025	2026	2027	2028
PG.2.1.1	Eğitim-Öğretim Döneminde Bilimsel, Kültürel, Sanatsal ve Sportif Alanlarda En Az Bir Faaliyete Katılan Öğrenci Oranı (%)	35	40	45	50	60	70
PG.2.1.2	Okul dışı öğrenme ortamları kapsamında düzenlenen gezi/etkinliklere katılan öğrenci oranı	30	35	40	45	50	55
PG.2.1.3	Çevre Bilincinin Artırılmasına Yönelik Etkinlik Sayısı	25	40	50	55	60	75
	Çevre Bilincinin Artırılmasına Yönelik Etkinliklere Katılan Öğrenci Oranı	30	35	45	55	60	70
	Okul Sporları Kapsamında Sportif Faaliyetlerine Katılan Öğrenci Oranı	25	30	35	40	50	60

Performans Göstergeleri

No	PERFORMANS GÖSTERGESİ	Mevcut		HEDEF			
		2023	2024	2025	2026	2027	2028
PG.3.1.1	İletişim için mesaj sistemi alınması	0	1	2	5	7	12
PG.3.1.2	Tasarım Beceri Atölyelerine Yönelik Eğitim Alan Öğretmen Veli Sayısı/Oranı	0	0	0	0	0	0
PG.3.1.3	Ders Dışı Eğitim/Egzersiz Faaliyetleri Yürüten Öğretmen Oranı	2	3	4	5	5	5

4.2.STRATEJİLERİN BELİRLENMESİ

Tablo 24. Amaç, Hedef, Gösterge ve Stratejilere İlişkin Kart Şablonu

Amaç 1	Kayıt bölgemizde yer alan çocukların okullaşma oranlarını artıran, öğrencilerin uyum ve devamsızlık sorunlarını gideren etkin bir yönetim yapısı kurulacaktır.
Hedef 1.1	Kayıt bölgemizde yer alan çocukların okullaşma oranları artırılacak ve öğrencilerin uyum ve devamsızlık sorunları da giderilecektir.

Performans Göstergeleri	Hedefe Etkisi*	Başlangıç Değeri**	1. Yıl	2. Yıl	3. yıl	4. Yıl	İzleme Sıklığı	Rapor Sıklığı
PG 1.1	100	65	70	80	85	95	2	2
Koordinatör Birim	Okul İdaresi							
İş birliği Yapılacak Birimler	Muhtarlık, Okul Aile Birliği							
Riskler	Sosyo Kültürel Yapı Yabancı Uyraklı Öğrenci Sayısı Fazlalığı							
Stratejiler	Ev Ziyaretleri Devamsızlık Mektupları							
Maliyet Tahmini	10000							
Tespitler	Eğitimin Öneminin Kavranmamış Olması Parçalanmış Aile							
İhtiyaçlar	Aile Eğitimi							

Amaç 2	Eğitim ve öğretimde kalite artırılarak öğrencilerimizin bilişsel, duygusal ve fiziksel olarak çok boyutlu gelişimi sağlanacaktır.
Hedef 2.1	Öğrenme kazanımlarını takip eden bir yönetim anlayışı ile öğrencilerimizin akademik başarıları artırılacak ve öğrencilerimize iyi bir vatandaş olmaları için gerekli temel bilgi, beceri, davranış ve alışkanlıklar kazandırılacaktır

Performans Göstergeleri	Hedefe Etkisi*	Başlangıç Değeri**	1. Yıl	2. Yıl	3. yıl	4. Yıl	İzleme Sıklığı	Rapor Sıklığı
PG 1.1.1	100	45	60	70	75	85	2	2
Koordinatör Birim	Okul İdaresi							
İş birliği Yapılacak Birimler	Zümre Başkanları							
Riskler	Öğrencilerin Olumsuz Tutum Sergileyen Ebeveynlerini Örnek Alması							
Stratejiler	Meslek Tanıtım Seminerleri Sanatsal Faaliyetlerin Planlanması							
Maliyet Tahmini	60000							
Tespitler	Ebeveynlerin Sanatsal Kültürel Faaliyetlere Değer Vermemesi							
İhtiyaçlar	Okul Dışı Faaliyetlerin Artırılması							

Amaç 3	Okulumuzun beşeri, mali, fiziki ve teknolojik unsurları ile yönetim ve organizasyonu, eğitim ve öğretimin niteliğini ve eğitime erişimi yükseltecek biçimde geliştirilecektir.
Hedef 3.1	Okulumuz personelinin mesleki yeterlilikleri ile iş doyumunu ve motivasyonları artırılacaktır.
Hedef 3.2	Okulumuzun mali ve fiziksel altyapısı eğitim ve öğretim faaliyetlerinden beklenen sonuçların elde edilmesini temine edecek biçimde sürdürülebilirlik ve verimlilik esasına göre geliştirilecektir.
Hedef 3.3	Okulumuzun yönetsel süreçleri, etkin bir izleme ve değerlendirme sistemiyle desteklenen, katılımcı, şeffaf ve hesap verebilir biçimde geliştirilecektir.

Performans Göstergeleri	Hedefe Etkisi*	Başlangıç Değeri**	1. Yıl	2. Yıl	3. yıl	4. Yıl	İzleme Sıklığı	Rapor Sıklığı
PG 1.1.1	40	60	65	70	75	80	1	1
PG 1.1.2	30	60	65	70	75	80	1	1
PG 1.1.3	30	60	65	70	75	80	1	1
Koordinatör Birim	Okul İdaresi							
İş birliği Yapılacak Birimler	Zümre Başkanları							
Riskler	Okul Personelinin Yeniliğe Açık Olmaması Kültürel Farklılıklar							
Stratejiler	Okul İçi ve Dışı Faaliyet ve Eğitimler							
Maliyet Tahmini	30000							
Tespitler	Ücretli Öğretmen Sayısı Fazlalığıyla Sirkülasyonun Çok Olması							
İhtiyaçlar	Yapılan Faaliyetin Devamlılığının Artması							

4.3.MALİYETLENDİRME

Tablo 25. Tahmini Maliyet Tablosu

	2024	2025	2026	2027	2028	Toplam Maliyet
Amaç 1	12000	12000	12000	12000	12000	60.000
Hedef 1.1	12000	12000	12000	12000	12000	60.000
Hedef 1.2	12000	12000	12000	12000	12000	60.000
Amaç 2	60000	60000	60000	60000	60000	300.000
Hedef 2.1	60000	60000	60000	60000	60000	300.000
Genel Yönetim Giderleri	30.000	30.000	30.000	30.000	30.000	150.000
TOPLAM	226.000	226.000	226.000	226.000	226.000	986.000

5.İZLEME VE DEĞERLENDİRME

Okulumuz Stratejik Planı izleme ve değerlendirme çalışmalarında 5 yıllık Stratejik Planın izlenmesi ve 1 yıllık gelişim planının izlenmesi olarak ikili bir ayrıma gidilecektir.

Stratejik planın izlenmesinde 6 aylık dönemlerde izleme yapılacak denetim birimleri, il ve ilçe millî eğitim müdürlüğü ve Bakanlık denetim ve kontrollerine hazır halde tutulacaktır.

Yıllık planın uygulanmasında yürütme ekipleri ve eylem sorumlularıyla aylık ilerleme toplantıları yapılacaktır.

Toplantıda bir önceki ayda yapılanlar ve bir sonraki ayda yapılacaklar görüşülüp karara bağlanacaktır.

6.EKLER

Ek-4 Paydaş Anketleri

Sevgili Öğrencimiz;

- Bu anketin amacı, okul hakkındaki görüşlerini toplamaktır.
- Bu anket, kimlik bilgileri girilmeden yapılmalıdır.
- Okul hakkında görüşlerini yansıtan kutuya “X” işareti koyarak neler düşündüğünü öğrenmemize yardımcı olabilirsin.
- Anketimize katıldığın için teşekkür ederiz.

NO	ORTAOKUL ÖĞRENCİLERİ İÇİN KONU BAŞLIKLARI	Kesinlikle	Katılıyorum	Kararsızım	Kesinlikle Katılmıyorum	Katılmıyorum
01-	Okulda kendimi güvende hissediyorum.	()	()	()	()	()
02-	Okul temiz ve hijyeniktir.	()	()	()	()	()
03-	Okulun fiziki koşullarını yeterlidir.	()	()	()	()	()
04-	Okul, yeni kabul edilen çocuklara uygun desteği sağlar.	()	()	()	()	()
05-	Farklı kültürlerden gelen öğrencilerin bu okulda memnuniyetle karşılanacağını düşünüyorum.	()	()	()	()	()
06-	Öğretmenlerime ihtiyaç duyduğumda kolaylıkla görüşebilirim.	()	()	()	()	()
07-	Okul müdürüne ihtiyaç duyduğumda kolaylıkla görüşebilirim.	()	()	()	()	()
08-	Okul rehberlik servisinden ihtiyaçlarım doğrultusunda faydalanabiliyorum.	()	()	()	()	()
09-	Okul kişisel hedefler belirlememde ve bu hedeflere ulaşmamda yeterli rehberlik ediyor.	()	()	()	()	()
10-	Okulumda yer almam için birçok fırsat var.	()	()	()	()	()
11-	Okul bana yeterli ders dışı etkinlik olanakları sunuyor.	()	()	()	()	()
12-	Okul kulüpleri amacına uygun şekilde gelişimime katkı sağlıyor.	()	()	()	()	()
13-	Öğretmenlerim sınıfta adil kurallara sahipler ve tarafsızlar.	()	()	()	()	()
14-	Öğretmenlerim beni daha iyi performans göstermem için teşvik ediyor.	()	()	()	()	()
15-	Öğretmenlerim derslerin işlenişinde farklı ve ilgi çekici yöntemler kullanır.	()	()	()	()	()
16-	Sınav ve ödevlerin beni değerlendirmek için adil ve yeterli olduğunu düşünüyorum.	()	()	()	()	()
17-	Okulda düzenlenen sanatsal ve kültürel faaliyetler yeterlidir.	()	()	()	()	()
18-	Okulda öğrencilerin görüşleri dikkate alınır.	()	()	()	()	()
19-	Okul kantininde yeterli ve sağlıklı yiyecekler var.	()	()	()	()	()
20-	DYK'leri yeterli buluyorum.	()	()	()	()	()

NO	ÖĞRETMENLER İÇİN KONU BAŞLIKLARI	Kesinlikle	Katılıyorum	Kararsızım	Kesinlikle	Katılmıyorum
		Katılıyorum	Katılmıyorum	Katılmıyorum	Katılmıyorum	Katılmıyorum
01-	Okulun misyonu ve vizyonunu tam olarak anlıyorum.	()	()	()	()	()
02-	Okulda eğitim ve yönetim kalitesi sürekli olarak gelişiyor.	()	()	()	()	()
03-	Okul temiz ve hijyeniktir.	()	()	()	()	()
04-	Okul, öğrencilerin ve personelin güvenliğini sağlamak için uygun güvenlik önlemleri alır.	()	()	()	()	()
05-	Okul, yeni kabul edilen öğrencilere uygun desteği sağlar.	()	()	()	()	()
06-	Okulumuz mesleki yeterliliğimi geliştirmek için eğitim fırsatları sunuyor.	()	()	()	()	()
07-	Okul yönetiminiz öğretmenleri etkin bir şekilde yönlendirir.	()	()	()	()	()
08-	Okulumuz, öğrencilerin öğrenme ilgisini uyandıracak bir öğrenme ortamı oluşturmuştur.	()	()	()	()	()
09-	Etkili bir öğretmen olmak için ihtiyaç duyduğum kaynaklara erişimim var.	()	()	()	()	()
10-	Bana sunulan kaynakları kullanmak için gerekli eğitime sahibim.	()	()	()	()	()
11-	Okulumuzun, farklı ihtiyaçları olan öğrencileri desteklemek için etkin bir politikası vardır.	()	()	()	()	()
12-	Okulumuz müfredat uygulamasını etkin bir şekilde izler.	()	()	()	()	()
13-	Okulumuz, velilere uygun etkinlikler düzenlemektedir.	()	()	()	()	()
14-	Diğer öğretmenlerle iş birliği yaparım.	()	()	()	()	()
15-	Okul personeli arasında dostane bir ilişki sürdürülür.	()	()	()	()	()
16-	Takım ruhumuz ve moralimiz yüksek.	()	()	()	()	()
17-	Okulumuza aidiyet hissediyorum.	()	()	()	()	()

NO	VELİLER İÇİN KONU BAŞLIKLARI	Kesinlikle	Katılıyorum	Katılıyorum	Kararsızım	Kesinlikle	Katılmıyorum	Katılmıyorum
		Katılıyorum	Katılıyorum	Katılıyorum	Katılıyorum	Katılmıyorum	Katılmıyorum	Katılmıyorum
01-	Okulun misyonu ve vizyonunu tam olarak anlıyorum.	()	()	()	()	()	()	()
02-	Okulda eğitim ve yönetim kalitesi sürekli olarak gelişiyor.	()	()	()	()	()	()	()
03-	Okul temiz ve hijyeniktir.	()	()	()	()	()	()	()
04-	Okul, öğrencilerin ve personelin güvenliğini sağlamak için uygun güvenlik önlemleri alır.	()	()	()	()	()	()	()
05-	Okul, yeni kabul edilen öğrencilere uygun desteği sağlar.	()	()	()	()	()	()	()
06-	Okul, çocuğumun okumaya olan ilgisini geliştirmesine yardımcı olabilir.	()	()	()	()	()	()	()
07-	Okul çocuğumun öğrenme ilgisini güçlendiriyor.	()	()	()	()	()	()	()
08-	Okul çocuğumun ahlaki gelişimini teşvik edebilir.	()	()	()	()	()	()	()
09-	Okulda kullanılan değerlendirme yöntemleri çocuğumun gelişimini tüm yönleriyle anlamama yardımcı oluyor.	()	()	()	()	()	()	()
10-	Okul, çocuğumun öğrenme performansı ve gelişimi hakkında beni iyi bilgilendiriyor.	()	()	()	()	()	()	()
11-	Okul çocuğuma duygusal rahatsızlık ve öğrenme güçlükleri ile karşılaştığımda yeterli desteği ve rehberlik sağlar.	()	()	()	()	()	()	()
12-	Öğretmenlerin benimle iletişim kurma yöntemlerinden memnunum.	()	()	()	()	()	()	()
13-	Herhangi bir problem durumunda müdür endişelerime cevap veriyor.	()	()	()	()	()	()	()
14-	Okulda, velilerin ihtiyaçlarına uygun eğitim faaliyetleri düzenlenir.	()	()	()	()	()	()	()
15-	Okul, çocukların gelişimini desteklemek için velilerle iyi bir ilişki kurar.	()	()	()	()	()	()	()
16-	Okul, aktif veli katılımını teşvik eder.	()	()	()	()	()	()	()
17-	Okulun veli etkinliklerine aktif olarak katılırım.	()	()	()	()	()	()	()
18-	Bir veli olarak okula aidiyet hissediyorum.	()	()	()	()	()	()	()
19-	Çocuğumun ev ödevlerini tamamlamasını sağlarım.	()	()	()	()	()	()	()
20-	Çocuğumu okumaya teşvik ederim.	()	()	()	()	()	()	()
21-	Çocuğumun her gün okula gitmesini sağlarım.	()	()	()	()	()	()	()
22-	Çocuğumun eğitiminde aktif bir ortağım.	()	()	()	()	()	()	()